

HÅLLBARA ARRANGEMANG & MÖTEN CHECKLISTA

Med stöd från



VÄSTRA
GÖTALANDSREGIONEN

Studie 
främjandet

HÅLLBARA ARRANGEMANG & MÖTEN

Denna checklista är till för er som arrangerar evenemang, konferenser och andra events. Det är gedigen lista, så fundera på vilka punkter som är viktiga i just ert arrangemang och gör en rimlig avvägning mellan tid, ekonomi och hållbarhet. Använd denna lista tillsammans med sunt förnuft. Tillsammans kan vi skapa stor förändring.

GRUNDEN:

- 1.** Tänk hållbarhet tidigt i planeringen och se till att samarbetsaktörer och medarbetare tidigt vet att hållbarhet är viktigt i arrangemanget.
- 2.** Fundera över om arrangemanget eller mötet kanske passar bättre digitalt, eller som ett hybrid-event för deltagare som annars behöver resa långt.
- 3.** Identifiera vilka områden som är viktigast att fokusera på, fundera på vad som har störst miljöpåverkan i just detta arrangemang. Sätt upp tydliga mål, exempelvis att inga engångsartiklar ska användas eller att besökarna i första hand åker kollektivt till arrangemanget.
- 4.** Ibland kan två hållbarhetsmål gå i kliché med varandra, exempelvis val av lokal. Fundera kring vad som är viktigast för detta arrangemang - att den specifika målgruppen nås för att bredda verksamheten (social hållbarhet) eller att det är i en lokal dit man kan ta sig med så lite klimatpåverkan som möjligt (ekologisk hållbarhet).
- 5.** Samverka med stället du ska vara på och om möjligt välj en aktör som tänker hållbarhet i stor utsträckning.
- 6.** Tänk över vilka inköp och vilken utrustning som verkligen är nödvändig och se om den går att hyra, låna eller återanvända.
- 7.** Inspirera andra genom att berätta om vad ni gör innan och under eventet. Har ni valt ett ställe på grund av att de valt miljömärkt eller -säg det till dem. Serverar ni vegetarisk mat av miljöskäl - låt besökarna veta det. Får artisterna kranvatten istället för flaskvatten, sätt upp en skylt om varför.
- 8. Efteråt:** Utvärdera vad som gick bra, vad som var svårt och vad man kan tänka på till nästa gång. Höj ribban ett steg till.

CHECKLISTA

RESOR & TRANSPORT:

Besökarnas resor står många gånger för de största utsläppen under ett arrangemang. Här är det viktigt att tänka till.

- Förlägg gärna arrangemang nära kollektivtrafik och synka tiderna med trafikens tider. Ibland kan det finnas anledning att lägga arrangemang på en annan plats, men då kanske det kan kompenseras genom samåkning eller inhyrd buss.
- Se till att det finns säker cykelparkering.
- Erbjud artister och föreläsare tåg- och bussbiljetter. Säg nej till inrikesflyg.
- Informera besökarna om hur man tar sig till arrangemanget kollektivt eller med cykel.
- Undvik att resa med bil till arrangemanget och i förberedelserna. Om ni har mycket utrustning eller av annan anledning behöver åka bil, se till att åka med fulla bilar genom samåkning.
- Om möjligt och relevant, se till att alla i teamet får tillgång till cyklar.
- Håll de flesta planeringsmötena digitalt om ni bor långt ifrån varandra.
- Använd cykelbud eller fossilfria transporter för leveranser.



LOKALER & BOENDE:

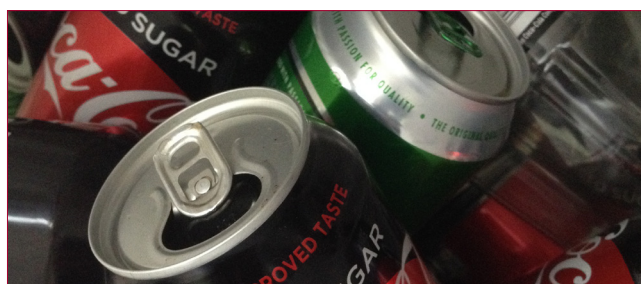
Påverka genom att ställa krav på lokaler och boende. Det kan få ringar på vattnet.

- Fundera över om arrangemanget ska vara digitalt för att få folk att resa mindre, eller finns det en viktig poäng att ses fysiskt för detta möte? Gör en avvägning där miljö och sociala aspekter finns med såväl som ekonomiska.
- Välj miljöcertifierade lokaler för events, är de inte certifierade be gärna om att få se deras hållbarhetspolicy
- Välj ett miljöcertifierat boende för artisten/gästföreläsaren/mötesdeltagarna. Fråga gärna vid bokningen. Detta kan givetvis vara svårare i mindre städer/orter. Välj då istället något lokalt för att stärka den sociala hållbarheten.

AVFALL:

Ett problem vid stora sammankomster är allt avfall som genereras. Genom att ha tänkt till i förväg kan detta minskas rejält.

- Se till att det finns bra källsortering för plast, papp, metall, glas och matrester.
- Samla in pantburkar och donera intäkten till något bra.
- Undvik engångsartiklar. Servera mat på porslins-tallrikar och dryck i glas, om tillåtet. Om det inte är möjligt, välj papper, papp och komposterbara material framför fossil plast.
- Uppmuntra besökare till att ha med egna matlådor för take-away mat, om möjligt.
- All elektronik, lysrör, sladdar och liknande som går sönder ska lämnas in till återvinningscentral.
- Vid utomhusevent och naturupplevelser såsom vandringar, påpeka att nedskräpning inte är tillåtet och ha gärna med en påse att lägga deltagarnas skräp i.



MATERIAL:

Tänk återanvändning, hyra och tidlöshet när det gäller inköp till arrangemang.

- Köp miljömärkta produkter, second hand eller produkter av återvunnet material i första hand.
- Inredning köps, eller hyrs, i första hand från second hand-aktörer.
- Undvik utskrifter, skriv hellre ut en QR-kod som besökarna kan fota för att få program eller mer information.
- Ge gåvor till föreläsare eller artister i form av gåvokort på trädplantering eller liknande, alternativt lokala och ekologiska bruksprodukter såsom exempelvis något ätbart.
- Vid kravlistor, "raider", från artister, meddela er hållbarhetspolicy.
- Undvik giveaways, banderoller och profilprodukter till besökare. I de fall profilprodukter, roll-ups och banderoller behövs, gör dem tidlösa, återanvändningsbara eller digitala.
- I de fall besökarbrickor används, se till att de är återanvändningsbara eller återvinningsbara. Exempelvis kan en liten träklädnypa ersätta plastfickor. Samla in dem efter arrangemanget och återanvänd.
- Se till att diskmedel och tvål är miljömärkta och att produkter såsom smink, målarfärger och andra kemikalier är så miljöbra som möjligt.
- Uppmuntra artisterna att i stället minska på mängden merchandise som säljs. Kanske kan artisterna övergå till digitala erbjudanden, såsom onlinealbum med bilder, spel, notböcker, inspelade sånghälsningar eller att man gör tryck på plats på besökarnas återvunna kläder, fröpåsar med eget tryck.



ENERGI:

Ibland är avskalat bättre än uppskalat och förnybart är idag ett hygienkrav när det kommer till el.

- Använd LED-belysning eller lågenergilampor i första hand.
- Se till att elen kommer från förnybara källor, extra bra om den är Bra Miljöval-certifierad.
- Använd el, vatten och värme sparsamt, fundera på vilken elektronik som faktiskt är nödvändig.

MAT & DRYCK:

Störst klimatavtryck har köttet, men av miljöskäl finns de också goda skäl att välja ekologiskt, lokalproducerat och att undvika svinn.

- Undvik matsvinn genom att planera mat efter antal deltagare. Anmäl avbokade i god tid till den som lagar maten.
- Välj i första hand ekologisk och närproducerad mat och dryck i säsong.
- Erbjud helst vegetarisk eller vegansk mat. Det sänker klimatavtrycket rejält.
- Serveras kött, välj helst vilt, svenskt naturbeteskött eller lokalt och småskaligt producerat. Undvik kött och mejerier som har importerats.
- Ta vara på rester och gör matlådor till medarbetarna att ta med hem.
- Servera ekologiskt och fairtrade-certifierat kaffe och te.
- Servera kranvatten istället för buteljerat vatten.

MARKNADSFÖRING:

Ibland kan den största miljöinsatsen vara de budskap och upplevelser besökaren tar med sig hem. Använd ditt forum till att påverka så mycket du kan.

- Ha den mesta marknadsföringen digital för att spara på tryckt material.
- Anlita Svanen-certifierade tryckerier och använd återvunnet eller FSC-certifierat papper.
- Publicera programmet online och sätt upp det på några platser i lokalen istället för att trycka upp massa program.
- Marknadsför de hållbarhetsåtgärder som genomförs både innan och på plats.
- Uppmuntra artister och föreläsare att berätta om sitt hållbarhetsengagemang.

SOCIAL HÅLLBARHET:

Glöm inte bort att tänka in de sociala dimensionerna av hållbarhet, som är minst lika viktiga.

- Arbeta inkluderande så att alla känner sig välkomna och gör tydligt att eventuella kränkningar, diskriminering, rasism och övergrepp anmäls.
- Se över hur tillgängligt eventet är för de med rullstol eller andra funktionsvariationer.
- Tänk på representationen på scenen och bland talarna. Erbjuds ett jämställt och jämlikt utbud avseende kön, etnicitet, ålder etcetera, såväl på scen som bakom?
- Respektera allas tid och energi. Tänk på att många kanske arbetar ideellt på ett arrangemang. Se till att lägga in ordentliga pauser, erbjud mat och ha rimliga arbetstider.
- Fråga efter kollektivavtal hos de leverantörer ni väljer.



VID STÖRRE ARRANGEMANG & ÅTERKOMMANDE EVENTS

- ▶ Kolla upp vilka lagar som finns kring miljöhänsyn vid större arrangemang.
- ▶ Sätt upp mål för hållbarhetsarbetet och vrid upp kraven för varje arrangemang.
- ▶ Miljödiplomera ditt event. Detta är främst för lite större event såsom festivaler, stora konferenser eller en aktör med återkommande event.
- ▶ Se till att eventet har teckentolkning, hörseltolkning eller liknande om det behövs.
- ▶ Vid utomhusevents: fundera på hur natur- och djurliv påverkas av eventet. Finns det ängsmark som förstörs, höga ljud som stör djurlivet och så vidare. Hur kan det undvikas?
- ▶ Skapa samarbeten med tåg eller bussaktörer om rabatterade resor för deltagare.
- ▶ Välj gärna lokaler som har egna solpaneler eller bergvärme och/eller erbjuder laddning för elbilar/elcyklar.
- ▶ Erbjud kranvatten och möjligheter att fylla på en vattenflaska.
- ▶ Erbjud samåkningstjänst eller chartra en buss om du behöver flytta människor utanför kollektivtrafiken.
- ▶ Erbjud praktikmöjligheter för människor långt från arbetsmarknaden.
- ▶ Installera komposttoaletter eller urinseparerande toaletter.
- ▶ Läs och inspireras av bland annat Roskildefestivalen, Skogsfesten, Way out West, DGTL och Burningmans innovativa arbete med hållbarhet.
- ▶ Har ni ett stort event eller återkommande arrangemang kan det vara värt att fundera på att bli fairtrade-certifierade.
- ▶ Var transparent med ditt arbete och berätta för besökarna vad ni gör.

DET LILLA EXTRA:

Vill du göra lite till för att vässa ditt hållbarhetsarbete?
Se om dessa tips kan vara något för dig.

- Se över vilka av de Globala målen som du jobbar med i ditt arrangemang och fundera på om du kan få in fler.
- Får du mat över, skänk till ett härbärke, kyrkan, solidariskt kylskåp eller annan lokal aktör.
- Köp mat från cateringfirmor som gör mat på överbliven mat från affärer/ mat med kort datum osv.
- Kan du erbjuda vissa grupper av människor förmånligare entréer, såsom pensionärer, arbetslösa, flyktingar eller studenter?
- Behöver du anställa personal, anställ gärna lokalt.
- Klimatkompensera för de utsläpp som eventet genererar, om det är möjligt. Alternativt donera del av vinst till en lokal förening.
- Använd återbruk i allt från scenbygge till inredning, eller välj samarbeten med aktörer som erbjuder återbruk eller uthyrning.
- Reparera teknik som går sönder i möjligaste mån.
- Engagera besökaren i hållbarhet genom någon aktivitet: klädbyte/ DIY/ bygga insektshotell/ bidra till att skapa en äng och så vidare, eller genom folkbildning i form av en föreläsning (vid musikfestivaler och liknande).
- Uppmana till en "Ta inget förutom bilder, lämna inget annat än fotspår"- regel.
- Om möjligt, ange "valfri summa" i entré för att göra det möjligt för fler att delta.

Länkar till några initiativ för hållbara arrangemang:

- svensklive.se/verksamhet/greentopia
- JuliesBicycle.com
- Reverb.org
- Livegreen.se
- Greentime.se
- Returkultur.se
- Hallbarhetsfestivalen.org
- musicdeclares.net

